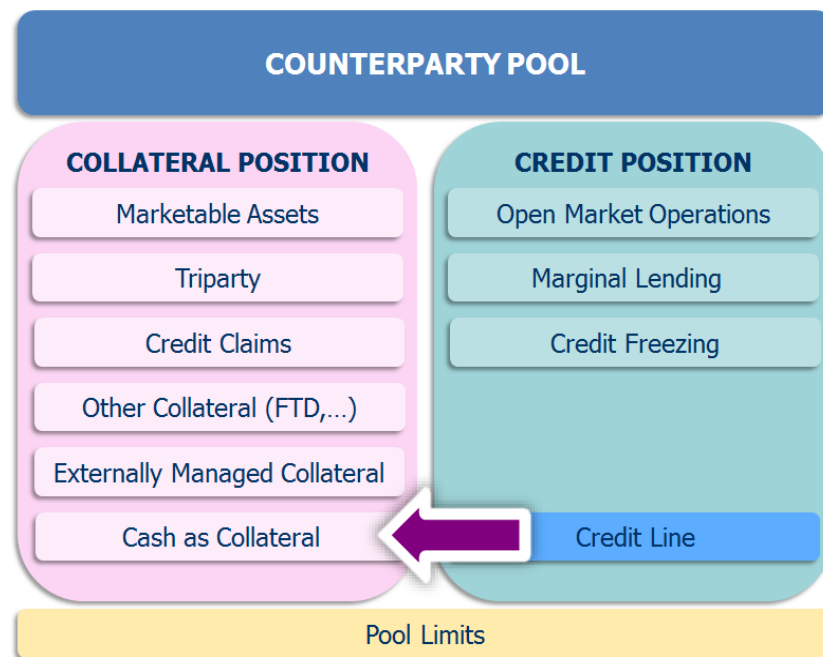


# **GESTION DU COLLATÉRAL ESPÈCES**

1. Typologie des instructions de collatéral espèces
2. Gestion des mobilisations de collatéral espèces
3. Gestion des démobilisations de collatéral espèces
4. (Dé)mobilisation automatique de collatéral espèces
5. Conversion d'un paiement en collatéral espèces
6. Focus : contrôles métiers ECMS sur les instructions
7. Gestion des positions de collatéral espèces
8. Calcul des intérêts sur le collatéral espèces

# RAPPELS SUR LE COLLATÉRAL ESPÈCES

- Le collatéral espèces autorisé dans le pool de politique monétaire ne pourra servir qu'au règlement des appels de marge : type « Only to cover margin call ».
- Seul 1 type de collatéral espèces pourra être renseigné par pool « Only to cover margin call » (appels de marge) ou « anytime » (autres utilisations).
- Les positions de collatéral espèces ne sont pas enregistrées dans des comptes.
- Les comptes espèces utilisés pour le paiement du collatéral espèces seront configurés dans ECMS.



# 1. Typologie des instructions de collatéral espèces





## INSTRUCTIONS DE COLLATÉRAL ESPÈCES

- Ces instructions sont utilisées pour mobiliser ou démobiliser du collatéral espèces dans le pool d'une Contrepartie.
- Elles peuvent être envoyées en U2A ou A2A par la Contrepartie ou un acteur ECMS autorisé à agir pour le compte de cette Contrepartie (y compris la BCN) ou bien générées automatiquement par ECMS.
- Le montant de collatéral espèces dans les instructions de (dé)mobilitation en cas d'appel de marge est facultatif et peut être déterminé par ECMS.
- Si l'instruction est reçue pendant le *Day-time Process*, ECMS la traitera immédiatement, sinon l'instruction est mise en attente.



# INSTRUCTIONS DE COLLATÉRAL ESPÈCES

- Instruction de mobilisation de collatéral espèces
- Instruction de démobilisation de collatéral espèces
- Instruction automatique de mobilisation de collatéral espèces par ECMS
  - Dans le cas uniquement d'un appel de marge.
- Instruction automatique de démobilisation de collatéral espèces par ECMS
  - Dans le cas uniquement d'un appel de marge.
- Instruction de conversion en collatéral espèces
  - Dans le cas uniquement d'un appel de marge.

# CARACTÉRISTIQUES DES INSTRUCTIONS DE COLLATÉRAL ESPÈCES

- En A2A, les instructions prennent le format pacs.010 pour une mobilisation et pacs.009 pour une démobilisation.

Attribute	Description
Cash Collateral Instruction Id.	Unique identifier of the Cash Collateral Instruction assigned by the ECMS.
Instructing Party Id.	Identifier of the ECMS Party that initiated the instruction
Counterparty Id.	Identifier of the Counterparty (de)mobilising the Cash as Collateral
Party's Instruction Reference	Reference of the instruction given by the instructing Party
Pool Id.	Identifier of the ECMS Pool where the Cash as Collateral is (de)mobilised
Instruction Type	Type of Cash Collateral Instruction. Possible values: <ul style="list-style-type: none"> <li>Mobilisation</li> <li>Demobilisation</li> <li>Automatic mobilisation</li> <li>Automatic demobilisation</li> <li>Conversion of cash to collateral.</li> </ul>
Amount	Amount in euro of the cash to be (de)mobilised
Value Date	Value date of the instruction
Instruction Status	Status of the instruction. Possible values: <ul style="list-style-type: none"> <li>"Received"</li> <li>"Validated"</li> <li>"Rejected"</li> <li>"Sent for payment"</li> <li>"Waiting for Global Collateral Position Increase"</li> <li>"Waiting for Global Collateral Position Decrease"</li> <li>"Confirmed"</li> </ul>
Payment Instruction Id.	For (automatic) mobilisation and (automatic) demobilisation of Cash as Collateral : <ul style="list-style-type: none"> <li>Identifier in the ECMS of the Payment Instruction sent for the settlement of the Cash as Collateral.</li> </ul> For conversion of cash to collateral only: <ul style="list-style-type: none"> <li>Identifier of the Payment Instruction due to the counterparty to be cancelled.</li> </ul>
Instruction Status Date & Time	Date and Time the status was last updated
Creation Date & Time	Date and time the instruction was created in the ECMS

## 2. Gestion des mobilisations de collatéral espèces

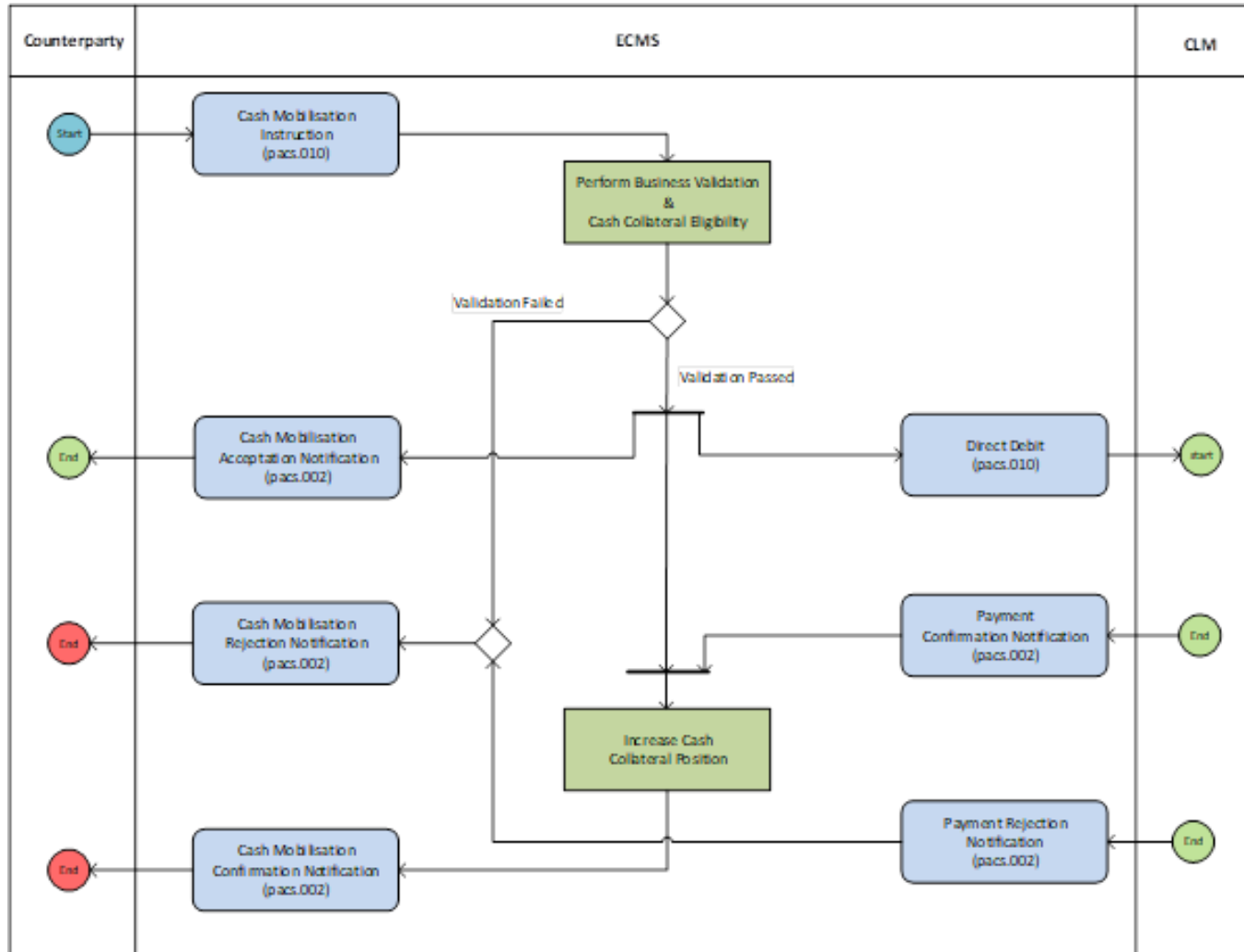




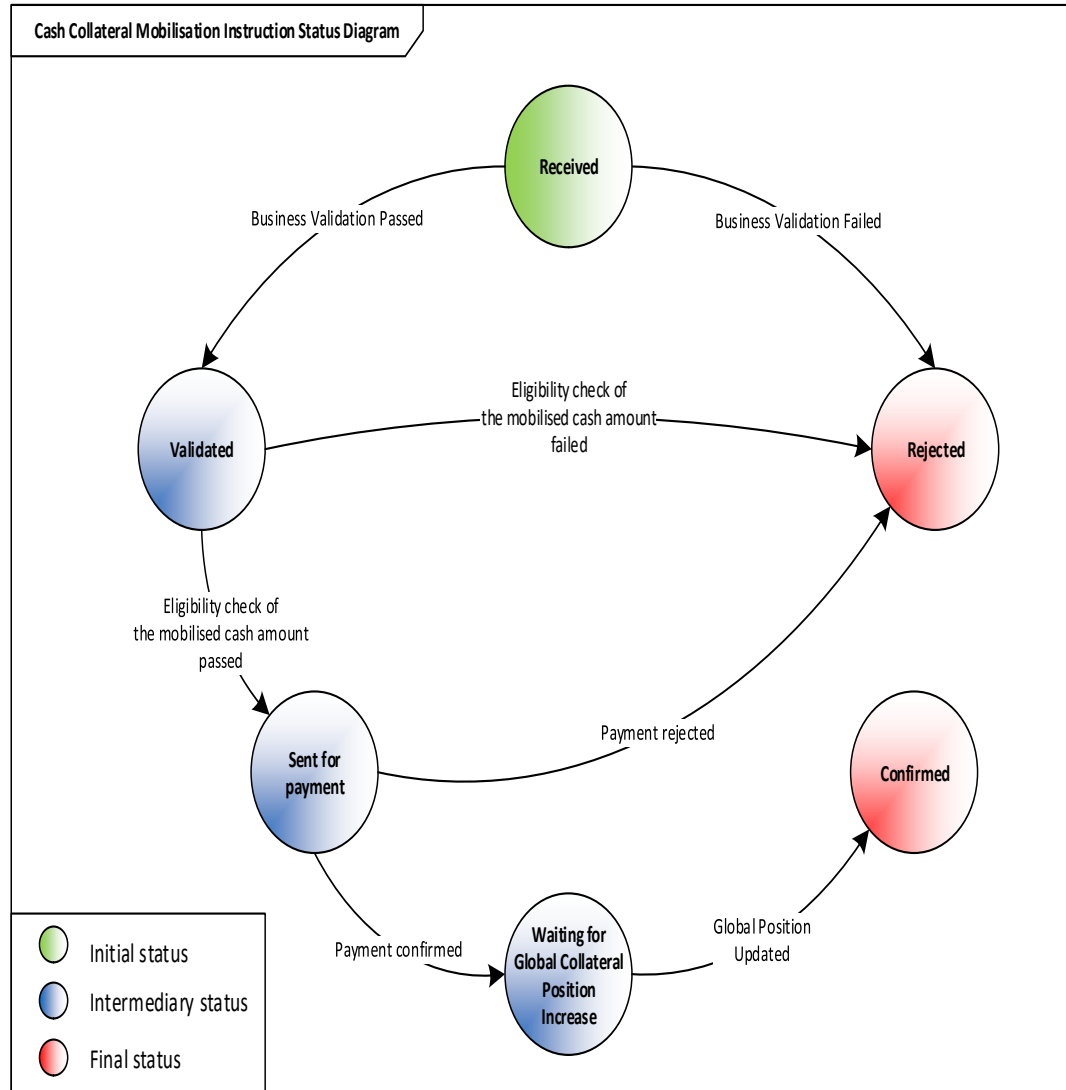
# TRAITEMENT D'UNE INSTRUCTION DE MOBILISATION DE COLLATÉRAL ESPÈCES

- ECMS réalise des contrôles métiers et additionnels à réception de l'instruction de mobilisation :
  - Contrôles métiers
  - Contrôles additionnels : type de collatéral espèces autorisé pour le Pool ; le cas échéant existence d'un appel de marge pour déterminer la valeur du collatéral espèces à mobiliser ou vérifier que le montant indiqué par la Contrepartie est positif, et inférieur ou égal à l'appel de marge ; pour le collatéral espèces « anytime », existence d'un montant positif.
- Si les contrôles sont concluants, ECMS met à jour la position prévisionnelle de collatéral espèces et envoie à CLM l'ordre de débit du compte CLM de la Contrepartie et de crédit du compte CLM de la BCN.
- A réception de la confirmation du paiement, ECMS met à jour le statut des instructions de mobilisation et de paiement à CLM, actualise les positions actuelle et conservatrice du collatéral espèces et valorise le collatéral.
- La Contrepartie est informée du statut de l'instruction de mobilisation et reçoit les notifications du marché. Elle reçoit également en fin de processus l'identifiant de la position de collatéral espèces.

# TRAITEMENT D'UNE INSTRUCTION DE MOBILISATION DE COLLATÉRAL ESPÈCES



# STATUTS D'UNE INSTRUCTION DE MOBILISATION DE COLLATÉRAL ESPÈCES





## MESSAGES A2A : RÉCAPITULATIF

- Un Pacs.010 (Cash mobilisation Instruction) est envoyé par la Contrepartie à ECMS pour instruire une mobilisation de collatéral espèces.
- Un Pacs.010 (Direct Debit) est envoyé par ECMS à CLM si l'instruction est validée par ECMS.
- Un Pacs.002 (Cash mobilisation acceptation notification) est envoyé par ECMS à la Contrepartie si l'instruction est acceptée.
- Un Pacs.002 (Payment Rejection notification) est envoyé par CLM à ECMS si l'instruction est rejetée par CLM.
- Un Pacs.002 (Cash mobilisation rejection notification) est envoyé par ECMS à la Contrepartie si l'instruction est rejetée.
- Un Pacs.002 (Payment Confirmation notification) est envoyé par CLM à ECMS si l'instruction est confirmée par CLM.
- Un Pacs.002 (Cash mobilisation confirmation notification) est envoyé par ECMS à la Contrepartie si l'instruction est confirmée.

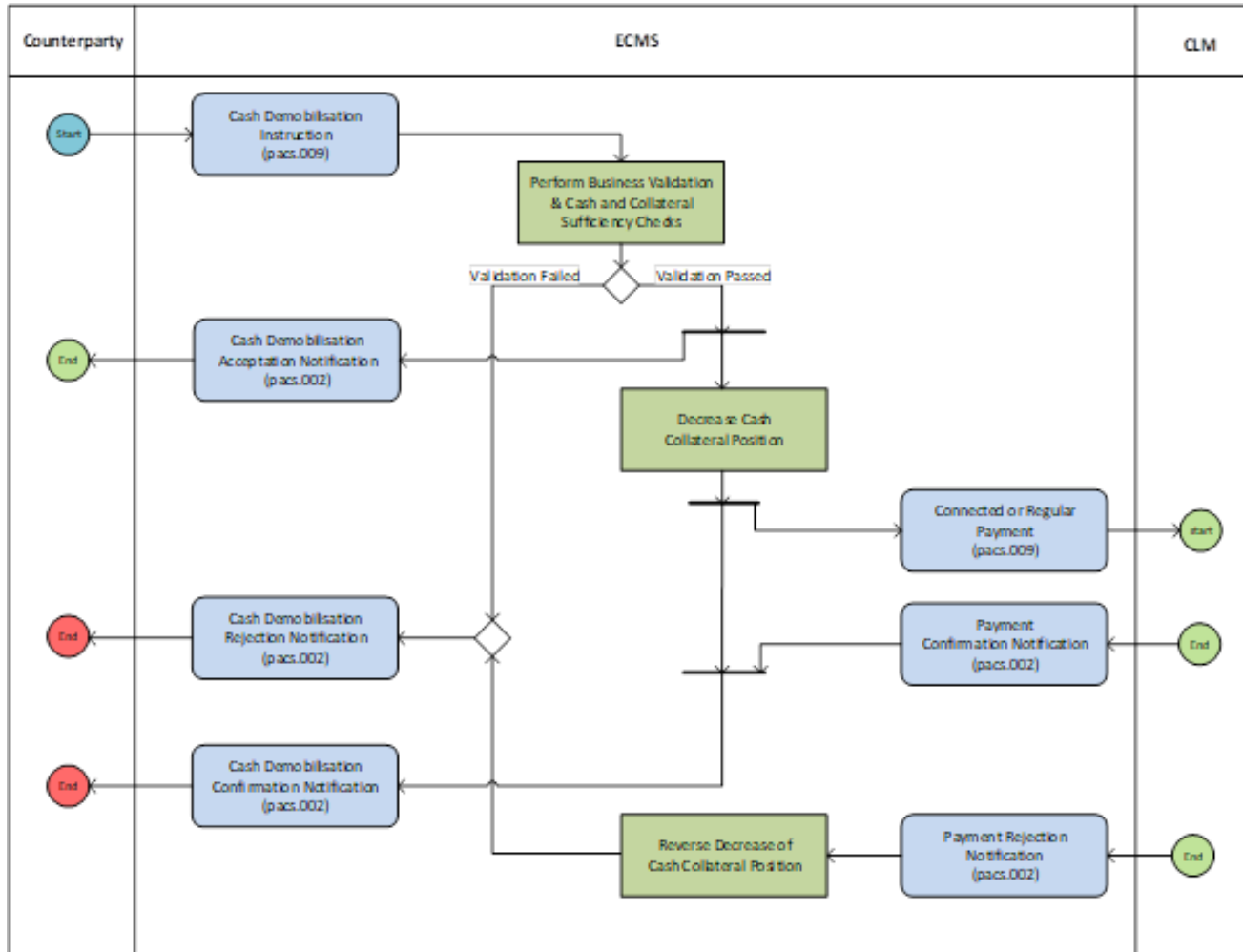
### 3. Gestion des démobilisations de collatéral espèces



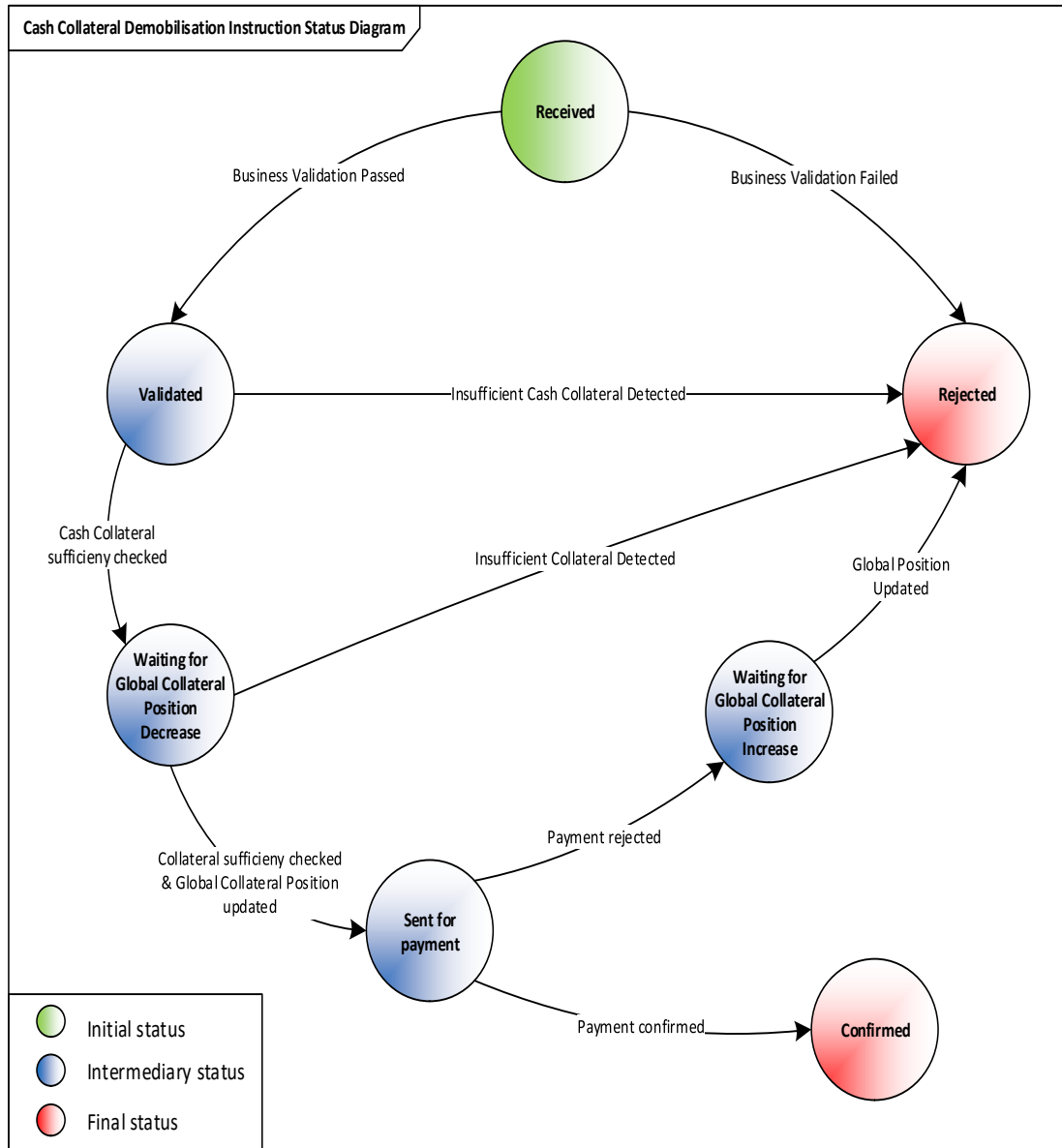
# TRAITEMENT D'UNE INSTRUCTION DE DÉMOBILISATION DE COLLATÉRAL ESPÈCES

- ECMS réalise des contrôles métiers et additionnels à réception de l'instruction de démobilisation :
  - Contrôles métiers
  - Contrôles additionnels : le cas échéant, montant indiqué dans l'instruction positif, et égal ou inférieur à la valeur du collatéral espèces en position (nominal + intérêts capitalisés).
- Si les contrôles sont concluants, ECMS met à jour les positions prévisionnelle et conservatrice de collatéral espèces, diminue la valeur du collatéral espèces dans le Pool, avant d'effectuer un contrôle de la suffisance du collatéral et de mettre à jour la ligne de crédit le cas échéant.
- ECMS envoie à CLM l'ordre de crédit du compte CLM de la Contrepartie et de débit du compte CLM de la BCN.
- A réception de la confirmation du paiement, ECMS met à jour le statut des instructions de mobilisation et de paiement à CLM, actualise la position actuelle du collatéral espèces.
- La Contrepartie est informée du statut de l'instruction de mobilisation et reçoit les notifications du marché.

# TRAITEMENT D'UNE INSTRUCTION DE DÉMOBILISATION DE COLLATÉRAL ESPÈCES



# STATUTS D'UNE INSTRUCTION DE DÉMOBILISATION DE COLLATÉRAL ESPÈCES







## MESSAGES A2A : RÉCAPITULATIF

- Un Pacs.009 (Cash Demobilisation instruction) est envoyé par la Contrepartie à ECMS pour instruire une démobilisation de collatéral espèces.
- Un Pacs.002 (Cash Demobilisation Acceptation notification) est envoyé par ECMS à la Contrepartie lorsque l'instruction est acceptée par ECMS.
- Un Pacs.002 (Cash Demobilisation Rejection notification) est envoyé par ECMS à la Contrepartie lorsque l'instruction est rejetée par ECMS.
- Un Pacs.009 (Connected or regular Payment) est envoyée par ECMS à CLM si l'instruction est acceptée.
- Un Pacs.002 (Payment confirmation notification) est envoyé par CLM à ECMS lorsque l'instruction est confirmée par CLM.
- Un Pacs.002 (Payment Rejection notification) est envoyé par CLM à ECMS lorsque l'instruction est rejetée par CLM.
- Un Pacs.002 (Cash Demobilisation confirmation notification) est envoyé par ECMS à la Contrepartie lorsque l'instruction est confirmée.

## 4. (Dé)mobilisation automatique de collatéral espèces





# TRAITEMENT D'UNE INSTRUCTION DE (DÉ)MOBILISATION AUTOMATIQUE DE COLLATÉRAL ESPÈCES

- Une instruction de mobilisation automatique est générée automatiquement par ECMS lorsqu'un appel de marge n'a pas été résorbé avant un cut-off prédéfini (17h00 par défaut).
- Le montant de collatéral espèces à mobiliser correspond au montant nécessaire pour résoudre l'appel de marge.
- Une instruction automatique de démobilisation de collatéral espèces est générée lors du *Night-Time Process* si du collatéral espèces est mobilisé et que l'appel de marge est résolu, après le calcul des intérêts sur le collatéral espèces mobilisé.
- Le montant de collatéral espèces à démobiliser correspond au montant maximum qui peut être démobilisé sans déclencher une insuffisance de collatéral. Ce montant correspond au minimum entre la position conservatrice de collatéral espèces et l'excès de collatéral en pool (qui correspond à la valeur de la Suggested credit line).
- Ces instructions sont générées de la même manière que les instructions standard de (dé)mobilité de collatéral espèces.

## 5. Conversion d'un paiement en collatéral espèces





## CONVERSION D'UN PAIEMENT EN COLLATÉRAL ESPÈCES

- Le déclenchement de la conversion d'un paiement dû à la Contrepartie en collatéral espèces peut être effectué uniquement en U2A par la BCN.
  - Exemples de paiements dus à la Contrepartie pouvant faire l'objet d'une conversation : opérations sur titres, remboursement d'un dépôt à terme.
- La montant converti en collatéral espèces correspond à la plus faible valeur entre le montant nécessaire à couvrir l'appel de marge et la valeur du paiement dû (le reliquat sera payé à la Contrepartie).
- ECMS réalise des contrôles métiers à réception de l'instruction de conversion.



# CONVERSION D'UN PAIEMENT EN COLLATÉRAL ESPÈCES

- Si les contrôles sont concluants, ECMS :
  - Annule le paiement dû à la Contrepartie,
  - Détermine le montant du paiement à convertir en collatéral espèces,
  - Actualise les positions actuelle, prévisionnelle et conservatrice du collatéral espèces sur la base de ce montant,
  - Le cas échéant, envoie à CLM un nouveau paiement pour la Contrepartie correspondant au reliquat du paiement n'ayant pas été converti en collatéral espèces.
- A réception de la confirmation du paiement, ECMS met à jour le statut des instructions de conversion et de paiement à CLM.
- La Contrepartie est informée de la mobilisation du collatéral espèces.

## 6. Focus : contrôles métiers ECMS sur les instructions





## CONTRÔLES MÉTIERS « BUSINESS VALIDATION »

- Ces contrôles s'appliquent à l'ensemble des instructions de (dé) mobilisation transmises par la Contrepartie à ECMS.
- Ils permettent de s'assurer que la Contrepartie a transmis dans son instruction les informations adéquates pour le traitement d'une instruction de (dé) mobilisation de collatéral espèces.
- Ces vérifications consistent en une comparaison du contenu de l'instruction avec les informations présentes dans les données référentielles d'ECMS ou dans la base de production.
- Au cas où l'un de ces contrôles n'est pas concluant, l'instruction sera rejetée et la Contrepartie recevra une notification U2A ou A2A (Pacs.002) avec le code erreur correspondant.





## CONTRÔLES MÉTIERS « BUSINESS VALIDATION »

- Les vérifications effectuées sont les suivantes :
  - Absence de doublon
  - L'ECMS Party à l'origine de l'instruction existe et est au statut actif dans les données référentielles d'ECMS,
  - Le Pool auquel l'instruction fait référence existe et est au statut actif dans les données référentielles ECMS,
  - L'ECMS Party est le propriétaire du Pool ou est autorisée à agir en son nom,
  - La configuration du Pool ainsi que des comptes CLM de la BCN et de la contrepartie permet la mobilisation de collatéral espèces,
  - La date de valeur de l'instruction est égale à la date du jour,
  - Pour les démobilisations, l'identifiant de la position de collatéral espèces.

## 7. Gestion des positions de collatéral espèces





# IDENTIFICATION DES POSITIONS COLLATÉRAL ESPÈCES DANS ECMS

- Une position représente la valeur du collatéral espèces détenue à un instant donné, à savoir la somme des montants des instructions de mobilisation de collatéral espèces confirmés + la sommes des intérêts capitalisés – la somme des montants des instructions de démobilisation de collatéral espèces confirmés.
- Elle est reflétée directement dans le Pool de la Contrepartie (pas d'inscription en compte).
- ECMS distingue trois types de positions différents :
  - « actual position » : reflète la quantité de collatéral espèces effectivement mobilisée dans le pool à un instant donné prenant en compte l'ensemble des paiements confirmés et les intérêts capitalisés,
  - « provisional position » : reflète la quantité de collatéral espèces prévisionnelle à un instant donné prenant en compte l'ensemble des paiements confirmés et ceux en cours ainsi que les intérêts capitalisés,
  - « conservative position » : reflète la quantité de collatéral espèces prévisionnelle à un instant donné prenant en compte l'ensemble des paiements confirmés et les remboursements de collatéral espèces en cours ainsi que les intérêts capitalisés.
- Un mouvement sur collatéral espèces ou le calcul des intérêts induisent dans ECMS une mise à jour de ces différents types de position.

# IDENTIFICATION DES POSITIONS COLLATÉRAL ESPÈCES DANS ECMS

Attribute	Description
Position Id	Identifier of the cash collateral position in the ECMS.
ECMS Pool Id	Identifier of the pool where the cash collateral position is held.
Value	Value of the cash collateral position in euro.
Position Type	Type of position. Possible values are: <ul style="list-style-type: none"> <li>• Actual: Position taking into account all confirmed cash collateral payments and the accrued interests.</li> <li>• Provisional: Position taking into account all confirmed cash collateral payments, all pending ones and the accrued interests.</li> <li>• Conservative: Position taking into account all confirmed cash collateral payments, all pending cash collateral reimbursement and the accrued interests</li> </ul>
Position Update Event Type	Events that created (and updated the previous one) the cash collateral position. Possible values are: <ul style="list-style-type: none"> <li>• Cash as Collateral Mobilisation Instruction</li> <li>• Cash as Collateral Demobilisation Instruction</li> <li>• Calculation of accrued interest</li> <li>• Automatic Mobilisation of Cash as Collateral Instruction</li> <li>• Automatic Demobilisation of Cash as Collateral Instruction</li> <li>• Conversion of Cash to Collateral Instruction.</li> </ul>
Position Start Date & Time	Date and time when the position starts to be valid.
Position End Date & Time	Date and time when the position is no longer valid.

## 8. Calcul des intérêts sur le collatéral espèces





## CALCUL DES INTÉRÊTS SUR LE COLLATÉRAL ESPÈCES

- ECMS est en charge du calcul des intérêts relatifs au collatéral espèces mobilisé ainsi que de leur intégration à la position de collatéral espèces indiquée dans le Pool.
- Ce calcul est effectué quotidiennement par ECMS pendant le *Night-time process* au taux de la facilité de dépôt.



# INTÉRÊTS SUR LE COLLATÉRAL ESPÈCES

Attribute	Description
Position Id.	Identifier of the cash collateral position in the ECMS on which the accrued interest are calculated.
ECMS Pool Id.	Identifier of the pool where the cash collateral position is held.
Applicable interest Rate Id.	Identifier of the interest rate used for the calculation of the accrued interest.
Accrued interest date	Date of calculation of the accrued interest.
Accrued interest Amount	Amount in euro of the calculated accrued interest.